

Porozumienie

zawarte w Warszawie pomiędzy:

Miastem Stołecznym Warszawa, Plac Bankowy 3/5, 00-950 Warszawa, NIP: 5252248481, w imieniu i na rzecz którego działa **Straż Miejska m.st. Warszawy**, utworzona na podstawie Uchwały Rady m.st. Warszawy Nr XII/54/91 z 21 stycznia 1991 r. w sprawie utworzenia Straży Miejskiej, działająca na podstawie Uchwały Rady m.st. Warszawy nr IX/158/2011 z 10 lutego 2011 r. w sprawie nadania statutu Straży Miejskiej m.st. Warszawy,
reprezentowana przez:

Panią Magdalenę Ejsmont – Komendantą Straży Miejskiej m.st. Warszawy, działającą na podstawie udzielonego przez Prezydenta m.st. Warszawy pełnomocnictwa nr GP-OR.0052.2707.2023 z 1.08.2023 r. oraz upoważnienia nr GP OR.0052.78.2023 z 10.01.2023 r.,
zwanym dalej „**Oddającym**”,

a

.....
.....
.....

zwanym w dalej „**Korzystającym**”,

zwanymi dalej także odpowiednio „**Stronami**” lub „**Stroną**”.

Oddający oświadcza, że posiada status dużego przedsiębiorcy w rozumieniu przepisów ustawy z 8 marca 2013 r. o przeciwdziałaniu nadmiernym opóźnieniom w transakcjach handlowych (Dz.U. z 2023 r. poz. 1790).

Wszelkie prawa i obowiązki Oddającego wynikające z niniejszego porozumienia będą realizowane przez jednostkę organizacyjną Miasta Stołecznego Warszawy - Straż Miejską m.st. Warszawy z siedzibą przy ul. Młynarskiej 43/45, 01-170 Warszawa. Straż Miejska m.st. Warszawy jest uprawniona do wystawiania wszelkich dokumentów księgowych oraz zapłaty, potrącenia i przyjęcia wszelkich świadczeń pieniężnych, w tym z tytułu kar, związanych z realizacją niniejszego porozumienia.

Do niniejszego porozumienia nie stosuje się przepisów ustawy z dnia 11 września 2019 r. Prawo zamówień publicznych (Dz. U. z 2023 r. poz. 1605).

Ilekoć w porozumieniu jest mowa o dniach, bez sprecyzowania czy dotyczą dni roboczych, należy przez te dni rozumieć dni kalendarzowe.

§ 1

Definicje

Ilekoć w porozumieniu jest mowa o:

- 1) Powierzchni - należy przez to rozumieć część pomieszczeń na terenie siedziby Straży Miejskiej m.st. Warszawy przy ul. Sołtyka 8/10 budynek „A” przeznaczonych przez Oddającego na wykonywanie działalności gastronomicznej, szczegółowo opisanych w Załącznikach 1 i 2 do niniejszego porozumienia,

- 2) bufecie - należy przez to rozumieć miejsce wydawania posiłków,
- 3) konsumentach - należy przez to rozumieć pracowników i klientów Oddającego,
- 4) sali konsumpcyjnej - należy przez to rozumieć miejsce przeznaczone do spożywania posiłków, oddzielone bufetem od reszty Powierzchni.

§ 2

Przedmiot porozumienia

1. Przedmiotem porozumienia jest udostępnienie Korzystającemu wyznaczonych przez Oddającego części pomieszczeń na terenie siedziby Straży Miejskiej m.st. Warszawy przy ul. Sołtyka 8/10 budynek „A” na wykonywanie działalności gastronomicznej z przeznaczeniem wyłącznie na prowadzenie bufetu pracowniczego, na zasadach określonych w § 4.
2. Pomieszczenia, o których mowa w ust. 1, o powierzchni użytkowej 106,27 m², wyposażone są w instalacje wspólne dla całego budynku, tj.: instalację centralnego ogrzewania, kanalizacyjną, zimnej i ciepłej wody, elektryczną.

§ 3

Termin wykonania porozumienia

1. Porozumienie obowiązuje od dnia jego zawarcia, jednak nie wcześniej niż od 1.01.2024 r., do 31.12.2026 r.
2. Korzystający udostępni konsumentom funkcjonujący bufet pracowniczy nie później niż w pierwszy dzień roboczy po 60 dniach kalendarzowych od daty przekazania Korzystającemu przez Oddającego Powierzchni. Przekazanie Powierzchni zostanie potwierdzone sporządzeniem protokołu zdawczo-odbiorczego, którego wzór stanowi Załącznik 3 do porozumienia. Korzystający wykorzysta okres 60 dni kalendarzowych na dostosowanie, aranżację Powierzchni do celów zgodnych z zawartym porozumieniem i spełnieniem wymogów, o których mowa w § 4 ust. 8 i 9.

§ 4

Obowiązki Korzystającego

1. Korzystający zobowiązuje się użytkować Powierzchnię w sposób zgodny z przeznaczeniem określonym w niniejszym porozumieniu.
2. Korzystający bez pisemnej zgody Oddającego nie może rozporządzać Powierzchnią, a w szczególności nie może jej oddawać w całości lub w części do korzystania osobom trzecim.
3. Korzystający zobowiązuje się do udostępnienia bufetu pracowniczego konsumentom w dni robocze w godzinach od 7⁰⁰ do 16⁰⁰. Do dni roboczych nie wlicza się sobót, niedziel oraz dni wolnych od pracy i świąt.
4. Korzystający zobowiązuje się do:
 - 1) utrzymania Powierzchni w należyтым stanie technicznym, technologicznym,
 - 2) stosowania i przestrzegania przepisów sanitarno-higienicznych, BHP i przeciwpożarowych,
 - 3) zapewnienia we własnym zakresie i na własny koszt sprzątnięcia Powierzchni oraz dokonywania w razie potrzeby czynności deratyzacyjnych, dezynfekcyjnych i dezynsekcyjnych,

- 4) uzyskania na swój koszt wszelkich niezbędnych wymaganych badań i zezwoleń na rozpoczęcie prowadzenia działalności gastronomicznej,
- 5) wykonywania na własny koszt wszelkich napraw niezbędnych do zachowania substancji w stanie nie pogorszonym.
5. Korzystający może na własny koszt dokonywać ulepszeń i modernizacji Powierzchni, po każdorazowym uzyskaniu pisemnej zgody Oddającego na ich wykonanie.
6. Korzystający wyposaży Powierzchnię na własny koszt m.in. w:
 - 1) niezbędny sprzęt i profesjonalne urządzenia gastronomiczne, stanowiące wyposażenie zaplecza kuchennego,
 - 2) estetyczne i dobrej jakości, stabilne meble będące wyposażeniem sali konsumpcyjnej,
 - 3) wysokociśnieniowy ekspres do kawy,
 - 4) kuchenki, lodówki, zamrażarki,
 - 5) ceramiczną zastawę stołową,
 - 6) metalowe sztucce.
7. Korzystający zobowiązuje się do:
 - 1) zawarcia i okazania Oddającemu umowy ubezpieczenia od odpowiedzialności cywilnej w związku z prowadzoną działalnością lub posiadaniem mieniem, obejmującej naprawienie szkody osobowej bądź szkody rzeczowej wyrządzonej osobie trzeciej, na sumę gwarancyjną wynoszącą co najmniej 15 000,00 zł w terminie 14 dni roboczych od zawarcia niniejszego porozumienia,
 - 2) okazania Oddającemu przed terminem rozpoczęcia świadczenia usług gastronomicznych w bufecie pracowniczym, o którym mowa w § 2 ust. 1, kopii decyzji właściwego Inspektoratu Sanitarnego, zatwierdzającej bufet pracowniczy przy ul. Sołtyka 8/10 w Warszawie do prowadzenia działalności gastronomicznej w zakresie obejmującym przedmiot działalności określony niniejszym porozumieniem.
8. Z okazania dokumentów, o których mowa w ust. 7, Strony sporządzą protokół, którego wzór stanowi Załącznik 4 do porozumienia.
9. Przed spełnieniem przez Korzystającego warunków, o których mowa w ust. 7, Korzystający nie może rozpocząć działalności gastronomicznej.
10. W przypadku niespełnienia przez Korzystającego zobowiązań, o których mowa w ust. 7, Oddającemu będzie przysługiwało prawo wypowiedzenia niniejszego porozumienia w trybie określonym w § 7 ust. 2.
11. Oddający wymaga, aby w dniu zawarcia porozumienia Korzystający posiadał zarejestrowaną działalność gospodarczą w zakresie świadczenia usług gastronomicznych.
12. Korzystający oświadcza, że w trakcie trwania niniejszego porozumienia będzie zatrudniał co najmniej jedną osobę posiadającą minimum 3 lata doświadczenia w prowadzeniu działalności gastronomicznej w zakresie nie mniejszym niż określony w niniejszym porozumieniu.

13. Korzystający zobowiązuje się do zapewnienia we własnym zakresie i na własny koszt wywozu odpadów gastronomicznych, tj. niebezpiecznych w rozumieniu ustawy z 14.12.2012 r. o odpadach oraz rozporządzenia Parlamentu Europejskiego i Rady (WE) nr 1069/2009 z 21.10.2009 r. określającego przepisy sanitarne dotyczące produktów ubocznych pochodzenia zwierzęcego, nieprzeznaczonych do spożycia przez ludzi, i uchylające rozporządzenie (WE) nr 1774/2002 (rozporządzenie o produktach ubocznych pochodzenia zwierzęcego).
14. Korzystający zapewni konsumentom codzienną informację dotyczącą cen sprzedaży, asortymentu wraz z podaniem jadłospisu.
15. Korzystający zapewni różnorodne menu obejmujące m.in.:
 - 1) minimum trzy zestawy obiadowe, obejmujące co najmniej drugie danie, z określeniem maksymalnej ceny brutto każdego z nich, w tym możliwość tworzenia przez konsumentów własnych kompozycji zestawów obiadowych, z produktów wchodzących w skład dostępnych zestawów obiadowych,
 - 2) dwa rodzaje zup (minimum 300 ml porcja),
 - 3) kompot,
 - 4) świeże surówki, sałatki,
 - 5) kanapki,
 - 6) przekąski,
 - 7) różnorodne pieczywo,
 - 8) napoje zimne, w tym soki,
 - 9) kawa, w tym parzona w ekspresie,
 - 10) herbata,
 - 11) ciasta i słodczyce.
16. Korzystający gwarantuje, że maksymalne ceny brutto zestawów obiadowych, dostępnych każdego dnia roboczego, nie przekroczą kwoty brutto (z VAT):
 - 1) zestaw 1 – (II danie główne mięsne /min. 100 g mięsa/ z dodatkiem skrobiowym /min. 130 g/, warzywnym /min. 130 g/ i napojem /min. 250 ml/) zł (słownie złotych:),
 - 2) zestaw 2 – (II danie główne rybne /min. 100 g ryby/ z dodatkiem skrobiowym /min. 130 g/, warzywnym /min. 130 g/ i napojem (min. 250 ml)) zł (słownie złotych:),
 - 3) zestaw 3 – zestaw dnia (zupa (min. 300 g) i II danie główne z dodatkami i napojem wg gramatur wskazanych w pkt. 1-2) zł (słownie złotych).
17. Ceny zestawów obiadowych, o których mowa w ust. 16, na pisemny wniosek Korzystającego i za zgodą Oddającego, mogą ulec zmianie o wskaźnik inflacji publikowany przez GUS (wskaźnik „rok do roku” – grudzień do grudnia) w pierwszym kwartale drugiego i trzeciego roku obowiązywania porozumienia.
18. Korzystający zapewni możliwość telefonicznego zamawiania posiłków przez pracowników Oddającego i ich odbioru w opakowaniach dostosowanych do przenoszenia i konsumpcji w innym miejscu.

19. Korzystający przy opracowywaniu menu będzie uwzględniał sezonowość potraw oraz przygotowywał potrawy zawsze ze świeżych i jakościowo najlepszych i dostępnych produktów.
20. Publikowane przez Korzystającego menu będzie zawierało gramaturę oferowanych potraw i ich kluczowych składników oraz wykaz alergenów znajdujących się w poszczególnych posiłkach.
21. Korzystający zapewni miłą atmosferę i szybką, profesjonalną obsługę konsumentów.
22. Korzystający umożliwi konsumentom konsumpcję w sali konsumpcyjnej własnych zimnych i gorących posiłków.

§ 5

Uprawnienia i obowiązki Oddającego

1. Oddający nie ponosi odpowiedzialności z tytułu utraty przez Korzystającego składników majątkowych wykorzystywanych w związku z prowadzeniem działalności w zakresie wynikającym z niniejszego porozumienia, na skutek niewłaściwego ich zabezpieczenia przez Korzystającego lub zdarzeń losowych.
2. Oddający ma prawo obciążyć Korzystającego kosztami usunięcia spowodowanych przez niego szkód, o ile Korzystający sam nie usunął skutków wyrządzonej szkody lub nie wywiązał się z obowiązku naprawienia szkody w terminie wyznaczonym przez Oddającego. W takim przypadku Korzystający zwróci Oddającemu faktycznie poniesione koszty usunięcia szkody w wysokości wynikającej z faktury.
3. Oddający zastrzega sobie możliwość do sporadycznego wykorzystania sali konsumpcyjnej do własnych celów (spotkania okolicznościowe), co nie będzie wiązało się z koniecznością zmiany aranżacji pomieszczenia.
4. Oddający dopuszcza możliwość świadczenia usług cateringowych dla konsumentów.
5. Oddającemu przysługuje prawo do dostępu:
 - 1) w każdym czasie do instalacji technicznych budynku znajdujących się w pomieszczeniach objętych niniejszym porozumieniem,
 - 2) do Powierzchni w celu oceny utrzymywania pomieszczeń i ich infrastruktury przez Korzystającego w należyтым stanie technicznym oraz wykorzystania zgodnie z przeznaczeniem.
6. Oddający zapewni swobodny dojazd samochodu dostawczego Korzystającego. Za swobodny dojazd samochodu dostawczego Strony przyjmują umożliwienie Korzystającemu wjazdu samochodem dostawczym w godzinach 7⁰⁰-16⁰⁰ na teren siedziby Oddającego przy ul. Sołtyka 8/10 i zaparkowanie pojazdu na czas załadunku lub rozładunku, w miejscu dozwolonym w pobliżu wejścia do budynku „A”, najbliższego, wolnego pomieszczeniom objętych niniejszym porozumieniem.

§ 6

Opłata i warunki płatności

1. Strony zgodnie ustalają, że opłata za korzystanie z Powierzchni wynosi zł brutto (słownie złotych:), w tym kwota zł netto (słownie złotych:) oraz podatek VAT w kwocie zł (słownie złotych:) za jeden miesiąc kalendarzowy i obejmuje:
 - 1) należny podatek od nieruchomości za Powierzchnię, o której mowa w § 2 ust. 2,
 - 2) opłatę za:

- a) wywóz odpadów komunalnych,
 - b) energię elektryczną,
 - c) wodę i odprowadzanie ścieków.
2. Oddającemu nie przysługuje żądanie zwrotu przypadających z tytułu porozumienia części kosztów utrzymania nieruchomości, w tym ciepłej i zimnej wody oraz centralnego ogrzewania.
 3. Korzystający będzie dokonywał płatności za opłaty z tytułu korzystania z pomieszczeń przelewem na rachunek bankowy Oddającego, w terminie do 20 dnia każdego miesiąca na podstawie faktury VAT wystawionej do 5 dnia każdego miesiąca.
 4. Za dzień zapłaty uważa się dzień uznania rachunku bankowego Oddającego.
 5. Termin zapłaty uważa się za zachowany, jeżeli uznanie rachunku bankowego Oddającego nastąpiło nie później niż w ostatnim dniu upływu terminu zapłaty.
 6. W razie opóźnienia w zapłacie należności określonych w ust. 1, Oddającemu przysługuje prawo naliczenia odsetek ustawowych, a wpłaty należności dokonywane przez Korzystającego w pierwszej kolejności zaliczane będą na poczet należnych odsetek.
 7. Oddający zastrzega sobie prawo do podniesienia kwoty opłaty za korzystanie z Powierzchni, maksymalnie raz w roku, o wskaźnik inflacji publikowany przez GUS (wskaźnik „rok do roku” – grudzień do grudnia) w pierwszym kwartale drugiego i trzeciego roku obowiązywania porozumienia. Oddający o takim podniesieniu opłaty za korzystanie z pomieszczeń powiadomi Korzystającego pisemnie, oraz sporządzi aneks do Porozumienia, który zostanie podpisany przez Strony, na co Korzystający wyraża zgodę.

§ 7

Wypowiedzenie porozumienia oraz zdanie Powierzchni

1. Każda ze Stron może w formie pisemnej wypowiedzieć niniejsze porozumienie zachowując dwumiesięczny okres wypowiedzenia, liczony od pierwszego dnia miesiąca następującego po miesiącu, w którym nastąpiło wypowiedzenie.
2. Każda ze Stron może wypowiedzieć niniejsze porozumienie ze skutkiem natychmiastowym od powzięcia przez Stronę informacji o przyczynie wypowiedzenia w następujących przypadkach:
 - 1) rażącego naruszenia prawa przez drugą Stronę,
 - 2) rażącego naruszenia przez drugą Stronę istotnych postanowień niniejszego porozumienia,
 - 3) rażącego niedbalstwa drugiej Strony, na skutek którego Strona wypowiedzająca niniejsze porozumienie poniosła szkodę,
 - 4) niespełnienia przez Korzystającego zobowiązań, o których mowa w § 4 ust. 8
3. Oddający może wypowiedzieć niniejsze porozumienie ze skutkiem natychmiastowym w przypadku zalegania przez Korzystającego z opłatami, określonymi w § 6 ust. 1, za dwa miesiące kalendarzowe oraz nieuregulowania wymagalnych należności wraz z odsetkami po upływie dodatkowego miesięcznego terminu udzielonego Korzystającemu na zapłacenie zaległych należności.

4. Oddający może wypowiedzieć niniejsze porozumienie ze skutkiem natychmiastowym w przypadku przekroczenia terminu, określonego w § 3 ust. 2, a także w przypadku nieobecności Korzystającego lub jego przedstawicieli przy przekazaniu, o którym mowa w ust. 8.
5. Rozwiązanie porozumienia z jakichkolwiek przyczyn zobowiązuje Korzystającego do opuszczenia udostępnionych pomieszczeń najpóźniej w terminie 14 dni roboczych od dnia rozwiązania lub wygaśnięcia porozumienia i przekazania pomieszczeń w stanie niepogorszonym.
6. Po upływie terminu końcowego, wskazanego w § 3 ust. 1, lub wygaśnięciu porozumienia, pomieszczenia zostaną przekazane protokołem zdawczo-odbiorczym.
7. Ulepszenia na stałe związane z użytą Powierzchnią wykonane przez Korzystającego:
 - 1) bez zgody Oddającego, Oddający może pozostawić lub żądać przywrócenia pomieszczeń do stanu poprzedniego na koszt Korzystającego,
 - 2) za zgodą Oddającego nieodpłatnie przechodzą na rzecz Oddającego.
8. W przypadku nieobecności Korzystającego lub jego przedstawicieli przy zdawaniu przez Korzystającego Powierzchni, mimo wcześniejszego powiadomienia przez Oddającego, Oddający sporządzi jednostronny protokół zdawczo-odbiorczy ze skutkiem dla obu Stron.

§ 8

Osoby odpowiedzialne za wykonanie porozumienia

1. Strony wskazują osoby odpowiedzialne za koordynację wykonania porozumienia, w tym uprawnione do podpisania protokołów oraz kontaktów:
 - 1) ze strony Oddającego:
.....
oraz
.....
przy czym każda z wymienionych osób może działać oddzielnie.
 - 2) ze strony Korzystającego:
.....
oraz
.....,
przy czym każda z wymienionych osób może działać oddzielnie.
2. Wszelkie obowiązki Oddającego wynikające z porozumienia realizuje właściwy Zastępca Komendanta Straży Miejskiej m.st. Warszawy.
3. W przypadku konieczności zmiany danych kontaktowych lub osób, wymienionych w ust. 1, Oddający lub Korzystający poinformuje pisemnie drugą Stronę o tym fakcie. Zmiany, o których mowa w niniejszym ustępie, nie powodują konieczności zawierania aneksu do porozumienia.

§ 9

Przetwarzanie danych osobowych

1. Korzystający zobowiązuje się do przestrzegania przepisów ustawy z dnia 10 maja 2018 r. o ochronie danych osobowych (Dz.U. z 2019 r. poz. 1781) oraz przepisów rozporządzenia Parlamentu Europejskiego i Rady (UE) 2016/679 z dnia 27 kwietnia 2016 r. w sprawie ochrony osób fizycznych w związku z przetwarzaniem danych osobowych i w sprawie swobodnego przepływu takich danych oraz uchylenia dyrektywy 95/46/WE (ogólne rozporządzenie o ochronie danych), w szczególności podczas wykonywania prac stwarzających możliwość dostępu do tych danych, do ich ochrony przed niepowołanym dostępem, nieuzasadnioną modyfikacją lub zniszczeniem, nielegalnym ujawnieniem lub pozyskaniem.
2. Szczegółowe informacje dotyczące administratora danych osobowych i zasad przetwarzania danych osobowych w związku z niniejszym porozumieniem, znajdują się w Klauzuli informacyjnej, stanowiącej Załącznik Nr 5 do porozumienia.
3. Korzystający zobowiązuje zapoznać się z treścią Klauzuli informacyjnej.

§ 10

Dostęp do informacji publicznej

Korzystający oświadcza, że znany jest mu fakt, iż treść niniejszego porozumienia, a w szczególności dane go identyfikujące, przedmiot porozumienia i wysokość wynagrodzenia, podlegają udostępnieniu w trybie ustawy z dnia 6 września 2001 r. o dostępie do informacji publicznej (Dz. U. z 2022 r. poz. 902).

§ 11

Zakaz cesji

Korzystający zobowiązuje się do przestrzegania zakazu cesji, tj. zakazu przenoszenia przez Korzystającego jakichkolwiek praw lub obowiązków wynikających z niniejszego porozumienia na osoby trzecie, dokonywania obciążeń tych praw w jakiegokolwiek formie, a także poprzez ustanowienie zastawu czy objęcia umową poręczenia, bez wcześniejszej pisemnej zgody Oddającego, wyrażonej w formie aneksu do porozumienia.

§ 12

Postanowienia końcowe

1. Wszelkie zmiany i uzupełnienia niniejszego porozumienia wymagają formy pisemnej pod rygorem nieważności.
2. Korzystający jest zobowiązany niezwłocznie, nie później niż w terminie 7 dni, do pisemnego zawiadomienia Oddającego o:
 - 1) zmianie siedziby lub nazwy firmy Korzystającego,
 - 2) zmianie osób reprezentujących Korzystającego,
 - 3) ogłoszeniu upadłości Korzystającego,
 - 4) likwidacji Korzystającego.

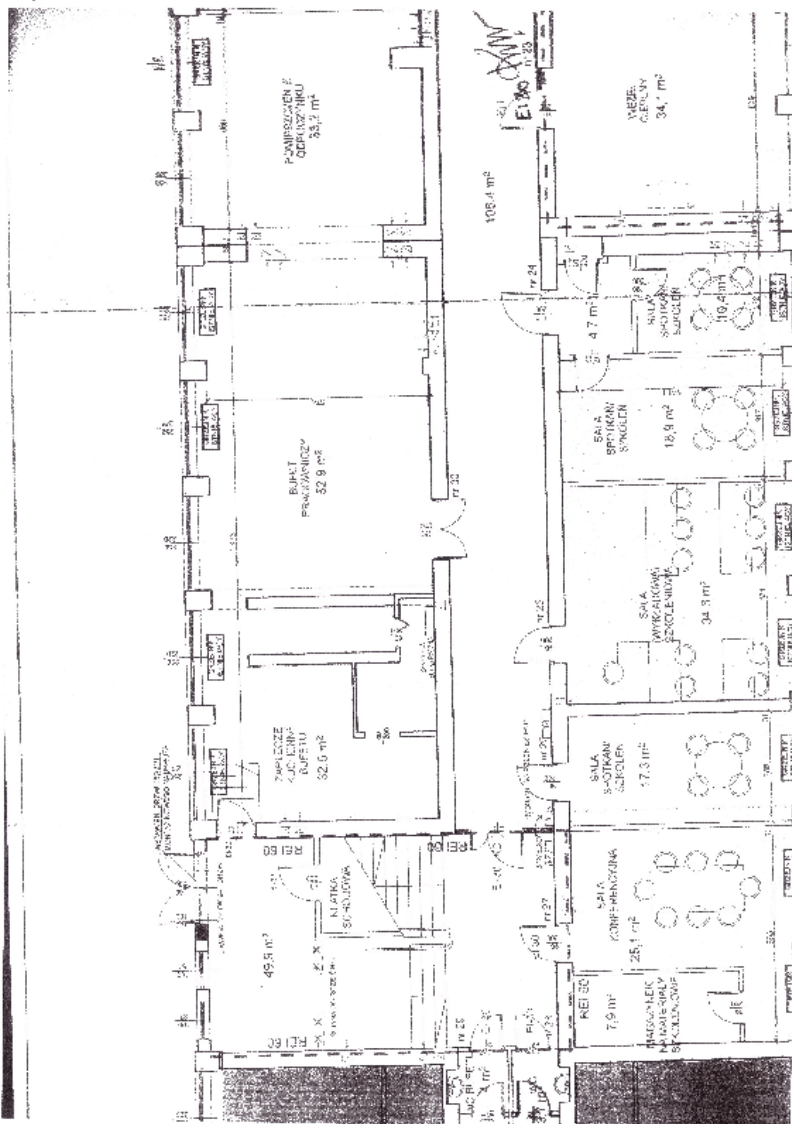
3. Wszelkie ewentualne spory mogące wyniknąć w związku z realizacją niniejszego porozumienia Strony zobowiązują się rozstrzygać polubownie. W razie braku możliwości polubownego załatwienia sporów, będą one rozstrzygane przez sąd powszechny właściwy dla siedziby Straży Miejskiej m.st. Warszawy.
4. Wszelka korespondencja w sprawach wynikających z porozumienia kierowana będzie przez Korzystającego na adres: Straż Miejska m.st. Warszawy, 01-170 Warszawa, ul. Młynarska 43/45 lub w formie elektronicznej na adres e-mail: wlg@strazmiejska.waw.pl.
5. Wszelka korespondencja w sprawach wynikających z porozumienia kierowana będzie przez Oddającego na adres: lub w formie elektronicznej na adres e-mail:
6. Korespondencja skierowana pod adresy wymienione w ust. 4 i 5 i nieodebrana, uważana jest za doręczoną z upływem trzeciego dnia od pierwszej awizacji przesyłki.
7. Niniejsze porozumienie sporządzono w dwóch jednobrzmiących egzemplarzach, po jednym dla każdej ze Stron.
8. Integralną część porozumienia stanowią:
 - 1) Załącznik 1 – Rzut pomieszczeń przeznaczonych do korzystania z przeznaczeniem na prowadzenie bufetu pracowniczego,
 - 2) Załącznik 2 – Powierzchnia udostępniania do korzystania do prowadzenia bufetu pracowniczego,
 - 3) Załącznik 3 – Protokół zdawczo-odbiorczy,
 - 4) Załącznik 4 – Protokół z okazania,
 - 5) Załącznik 5 – Klauzula informacyjna.

Korzystający

Oddający

Załącznik 1 do porozumienia

**Rzut pomieszczeń udostępnionych do korzystania,
z przeznaczeniem na prowadzenie bufetu pracowniczego**



**Powierzchnia udostępniana do korzystania celem prowadzenia bufetu pracowniczego
od dnia zawarcia porozumienia do 31.12.2026 r.**

Adres lokalu, obręb/działka	Ogólna pow. przeznaczo na do korzystania (m ²)	Usytuowanie	Wyposażenie w media	Przeznaczenie lokalu	Informacje ogólne	Klucze do Powierzchni
Kajetana Sołtyka 8/10 Warszawa, działka nr 65 z obrębu 6-03-08	106,27 m ²	Na parterze budynku czterokondygnacyjnego, niepodpiwniczonego	<ul style="list-style-type: none"> • instalacja ciepłej i zimnej wody, • instalacja centralnego ogrzewania, • instalacja wentylacyjno-mechaniczna, • instalacja wod. - kan., • instalacja elektryczna i oświetleniowa. 	Prowadzenie bufetu pracowniczego	<ul style="list-style-type: none"> • sala konsumpcyjna o powierzchni 57,16 m², • bufet z kuchnią i zapleczem o powierzchni 37,90 m², • magazynek o powierzchni 7,50 m², • WC o powierzchni 3,71 m² 	Korzystający przechowuje klucze we własnym zakresie. Zaplombowany komplet kluczy zapasowych jest deponowany u służby dyżurnej ochrony budynku

PROTOKÓŁ ZDAWCZO-ODBIORCZY

Sporządzonydata.....

1. Przedstawiciel *Oddającego* udostępnia, a przedstawiciel *Korzystającego* przejmuje do korzystania część powierzchni w czterokondygnacyjnym budynku „A”, w którym znajdują się pomieszczenia o łącznej powierzchni 106,27 m², stanowiące własność Miasta Stołecznego Warszawy, położone w Warszawie w Dzielnicy Wola przy ul. Kajetana Sołtyka 8/10, oznaczone w ewidencji gruntów jako działka ewidencyjna nr 65 z obrębem 6-03-08, dla której X Wydział Ksiąg Wieczystych Sądu Rejonowego dla Warszawy Mokotowa prowadzi księgę wieczystą KW Nr WA411/00318421/4.

2. Oddawana do korzystania część powierzchni składa się z następujących pomieszczeń:

- **sali konsumpcyjnej o powierzchni** **57,16 m²,**
- **bufetu z kuchnią i zapleczem o powierzchni** **37,90 m²,**
- **magazynku o powierzchni** **7,50 m²,**
- **WC o powierzchni** **3,71 m².**

Ww. pomieszczenia przeznaczone są na potrzeby prowadzenia bufetu pracowniczego.

3. Przedstawiciel *Korzystającego* kwituje odbiór:

- klucze od drzwi wejściowych do budynku – 1 komplet/liczba sztuk -
- klucze do pomieszczeń – 1 komplet/ liczba sztuk -

Zaplombowany komplet kluczy zapasowych jest zdeponowany u służby dyżurnej ochrony budynku „A”.

4. Rodzaj i stan mediów:

Powierzchnia, o której mowa w ust. 4 wyposażona jest we wspólne instalacje dla całego budynku, tj.: centralnego ogrzewania, kanalizacyjną, zimnej i ciepłej wody użytkowej, oświetleniową, wentylacji – mechanicznej.

5. Opis stanu technicznego pomieszczeń (np. - stan i standard wykończenia pomieszczeń):

.....
.....
.....
.....
.....

6. Z momentem podpisania niniejszego protokołu zdawczo-odbiorczego Przedstawiciel *Korzystającego* przejmuje na siebie całość obowiązków i zobowiązań dotyczących korzystania z ww. pomieszczeń wynikających z porozumienia nr zdata.....

7. Niniejszy protokół sporządzono w dwóch jednobrzmiących egzemplarzach, po jednym dla każdej ze Stron.

Przedstawiciel *Korzystającego*

Przedstawiciel *Oddającego*

.....

.....

PROTOKÓŁ Z OKAZANIA

Sporządzony*data*..... pomiędzy:

Przedstawiciel *Korzystającego* okazał przedstawicielowi *Oddającego*:

polisę na sumę gwarancyjną wynoszącą zł w okresie dni od daty zawarcia niniejszego porozumienia¹.

lub

decyzję (*podać pełną nazwę właściwego Inspektoratu Sanitarnego*) zatwierdzającej bufet przy ul. Kajetana Sołtyka 8/10 w Warszawie do prowadzenia działalności gastronomicznej w zakresie obejmującym przedmiot działalności określony niniejszym porozumieniem¹.

Przedstawiciel *Korzystającego*

Przedstawiciel *Oddającego*

.....

.....

¹ Niepotrzebne skreślić.